

2005, Sempozyum, 25 Kasım, Kocaeli

GERİ DÖNÜŞÜMÜN GÖRÜNMEYEN YÜZÜ:

SOKAK TOPLAYICILARI- Kocaeli Örneği:

Kocaeli’nde Saraybahçe, Bekir Paşa, Körfez, Değirmendere, Derince ve Gölcük’te ve şehrin çeşitli mahallelerinde yapılan 53 görüşme sonucunda, sokakta çalışanların 500 kişiye yakın olduğunu düşünüyoruz. Sokakta çalışan toplayıcıların % 64.8 i ya Kocaeli’nde yerleşiktir ya da çevresinden gelmektedir. Sokakta çalışanların % 11.1 i Güneydoğu, %11.1 ‘i İç Anadolu, %13’ü Trakya ve Kuzey Anadolu illeri doğumludur.

		Doğum Yeri İle İşin Süresi Arasındaki İlişki			
		Bu işi ne kadar süredir yapıyorsunuz?			TOPLAM
		1-10 yıl	11-15 yıl	16-50 yıl	
Bölge bazında doğum yeriniz?	Güney dogu ve	6			6
	Dogu Anadolu				
	İc Anadolu	3	2	1	6
	Ege Trakya ve	3	2	1	6
	Kuzey				
Etraf ve iceri	16	6	12	34	
TOPLAM		28	10	14	52

Bu tablodan çıkan en önemli sonuç, Doğu, Güneydoğu ve İç Anadolu göçedenlerinin çöp işine göreceli olarak yeni girmiş olmalarıdır. İkinci önemli sonuç da, Kocaeli ve etraf iller ve ilçelerden gelen grubun iki ana akımda çöp toplayıcılığına başlamış olmaları: Bu işi 15 yıldan uzun bir süredir yapanlarla, 10 yıldan daha az bir sürede çöp toplamaya başlayanlar, bu grupta iki ana öbek oluşturuyor ve kentin ekonomik durumu hakkında da bize bilgi veriyor.

Yerleşik olanların % 31.5 i 28 Haziran mahallesinde oturanlar olmasına rağmen, toplayıcıların çok çeşitli mahallelerden geldiklerini gözlemledik. Bu mahalleleri sosyolojik bir ayrıma göre sınıfladık ve % 81.5’inin alt gelir gruplarında, % 14.8’inin orta ve % 3.7’sinin de orta üstü olarak sınıflayacağımız mahallelerde oturduklarını, bunların % 53.7’sinin gecekonduda, % 9.3’ünün apartman dairesinde, % 3.7’sinin de çadırda oturduklarını belirledik.

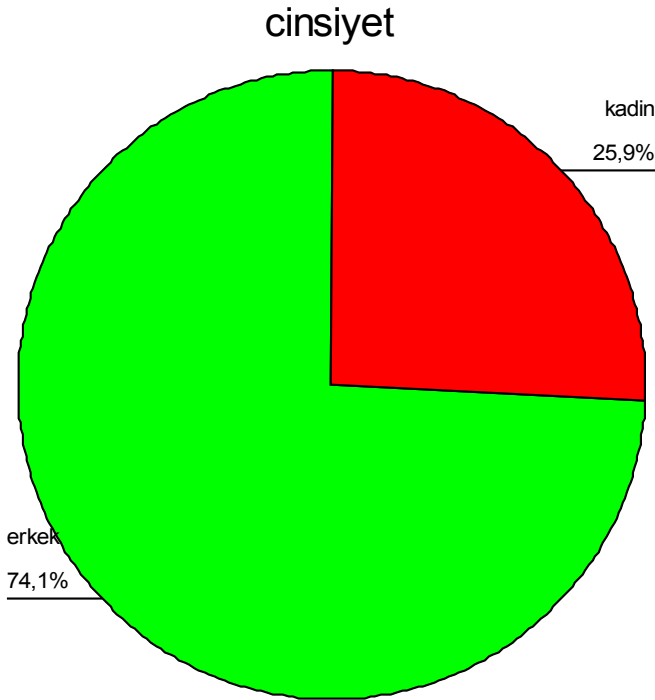
Oturulan Mahallenin Düzeyi İle İşin Yapılma Süresi ?

		<i>Bu işi ne kadar süredir yapıyorsunuz?</i>			Toplam
<i>Oturduğunuz</i>		1-10 yıl	11-15 yıl	16-50 yıl	
<i>mahalle</i>	Altses	22	10	11	43
	Ortases	6		1	7
(<i>kategorilendirilmiş</i>)	Ortaüstses			2	2
Toplam		28	10	14	52

Tabloda görülen ilginç bir duruma dikkat çekmeliyiz. Çöp toplayanların – az da olsa- bir kısmı orta üst ve orta düzey mahallelerde yaşıyorlar. Ve hiç azımsanmayacak sürelerden beri bu işi yaptıklarını bildiriyorlar.

Toplayıcıların % 26'sı kadındır. Sadece sokakta yapılan bir işi düşündüğümüzde, çalışanların %26'sının kadın olması önemli bir bulgu. Çöpün ayrışması ve satılmasına kadar evde biriktirilmesinde de kadınların ve ailenin büyük rol oynadığı düşünülürse; kadınların çöple çok fazla ilişkide oldukları ortaya çıkacaktır.

Cinsiyet				
	SAYI	%	GEÇERLİ TOPLAM	
			%	%
kadin	14	25,9	25,9	25,9
erkek	40	74,1	74,1	100,0
TOPLAM	54	100,0	100,0	



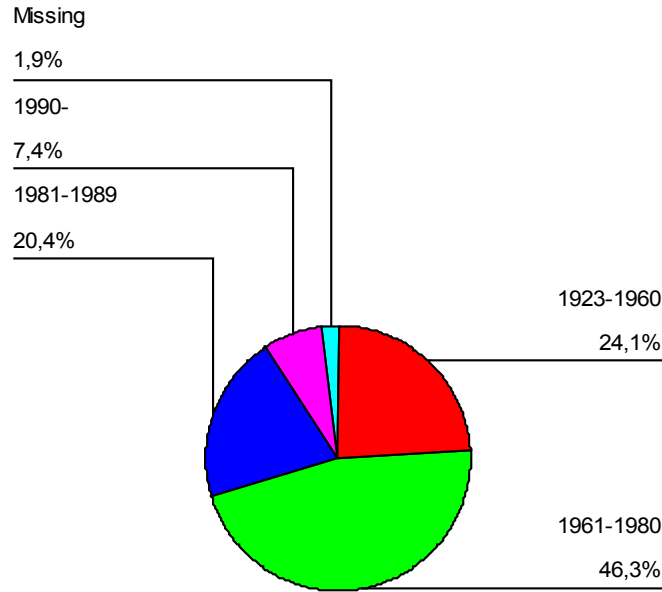
Evlerin % 42.6'sı kendine ait evlerdir, % 31.5'i kiradır ve ve kira bedelleri % 20.4 ile aylık 70 ile 100 milyon kira ile oturlan barmaklardır. En fazla ev kirası 150 milyondur ve bunu verebilenlerin oranı da, kiracıların sadece % 3.7 sidir.

Toplayıcıların % 7.4'ü 14 yaşından küçüktür. % 46.3'ü, 25- 45 yaş grubundan, % 24.1'i 45-80 yaş grubundadır. 1923 doğumlu ve kağıt toplayan bir kişi, 1930 doğumlu bir kişi vardır. % 20.4' üde 14-25 yaş grubundandır. Yani Kocaeli şehrinin çöpünden, sokaktan toplayarak geçim arayanların % 64.7'si 15-45 yaş grubundadır.

DOĞUM YILI

	SAYI	%	GEÇERLİ %	TOPLAM %
1923-1960	13	24,1	24,5	24,5
1961-1980	25	46,3	47,2	71,7
1981-1989	11	20,4	20,8	92,5
1990-	4	7,4	7,5	100,0
TOPLAM	53	98,1	100,0	

Dogum yiliniz?



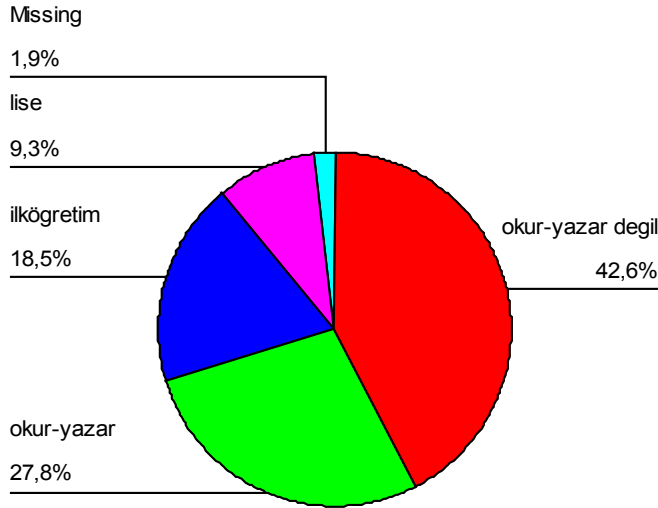
Yukarıdaki oranlara bakarak, Kocaeli Büyükşehir sınırları içinde çöpten geçimini kazanan kişilerin, çaişma yaşları içinde büyük oranda erkek ve şehre yerleşik olanlar, yerliler olduğunu söyleyebiliriz. Bu yerleşik erkekler çalışma yaşı içindeki zamanlarını bir iş olarak toplayıcılıkla geçirmektedirler. Yoksulluğa dair ilk belirtiler de ev kiralrı ve oturlan semtlerden anlaşılabilir. Biraz daha ilerleyelim.

Bu erkeklerin % 46.3'ü ya bir ilkokul bitirmiştir ya da okur-yazardır. % 43'ü ise okur-yazar değildir. Bir ilköğretim okulunu bitirenler % 18.5 ve lise mezunları da % 9.3'tür.

Eğitim durumu

	SAYI	%	GEÇERLİ %	TOPLAM %
okur-yazar degil	23	42,6	43,4	43,4
okur-yazar	15	27,8	28,3	71,7
ilköğretim	10	18,5	18,9	90,6
lise	5	9,3	9,4	100,0
TOPLAM	53	98,1	100,0	

egitim durumu

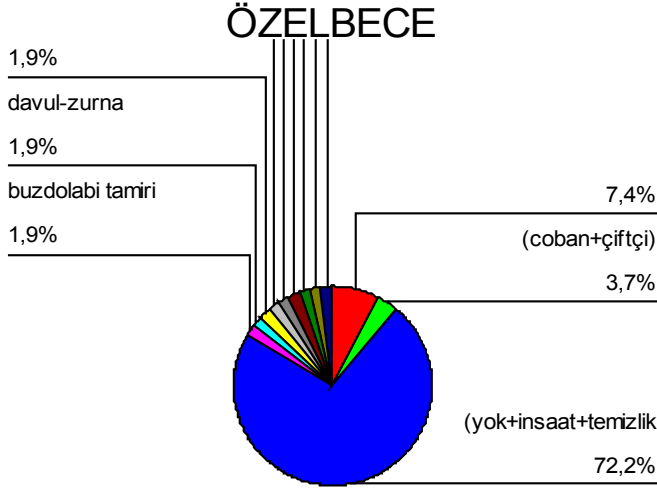


Bu grubun % 3.7'si geçmişte çobanlık ve çiftçilik yaptıklarını belirtmişlerdir. Bunların kırsal alanlardan görel olarak yeni göçeden bir grup olduklarını söylemek mümkündür. % 72,2'si ise bir meslekleri olmadığını, nitelsiz işgücü olarak fırsat bulunca çalıştıklarını bildiriyor. Burada dikkatimizi çekmesi gereken bir diğer nokta da- diğer % 26'nın bir meslek sahibi olmasıdır. Bu insanlar daha önceleri dikiş diktiklerini, elektrik bölümünden mezun olduklarını, esnafılık, fırıncılık, kaynakçılık yaptıklarını, şöför olduklarını bildiriyorlar.

Özel becerileriniz?

SAYI	%	GEÇERLİ %	TOPLAM %
------	---	-----------	----------

	4	7,4	7,4	7,4
(coban+çiftçi)	2	3,7	3,7	11,1
(yok+insa+temizlik)	39	72,2	72,2	83,3
buzdolabi tamiri	1	1,9	1,9	85,2
davul-zurna	1	1,9	1,9	87,0
dikis biliyorum	1	1,9	1,9	88,9
dikisci ve makineci	1	1,9	1,9	90,7
elektrik bölüm	1	1,9	1,9	92,6
esnaf	1	1,9	1,9	94,4
firinciyim	1	1,9	1,9	96,3
kaynakci	1	1,9	1,9	98,1
soför	1	1,9	1,9	100,0
TOPLAM	54	100,0	100,0	



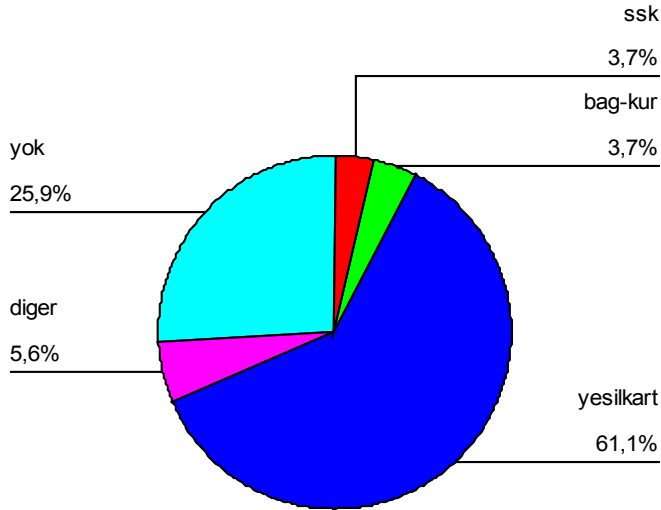
Burada yoksulluğun görüntülerine dair daha ileri bir yorum yapabiliriz: Çalışma çağındaki erkeklerin bir kısmı, öğrenimlerini bir yere kadar getirebilmiş, yaşam mücadelelerini bir diziye kadar ilerletebilmiş; ancak, bunu yarım bırakmak zorunda kalmış insanlardır. Bir diğer grup ise, sistemin hiç bir olanağını yakalayamamış, eğitimden ve öğrenimden yoksun, yoksul ailelerden geliş ve kendileri de yoksul aileler kurmuş olanlardır. Bu iki grubun yani eşitlik politikalarıyla görece bir refahı sadece bir dönem yaşayabilmişlerle; ana-baba ailesinden yoksulluğu miras almış olanların aynı zaman kulvarında aynı işi yapmakta olmaları, Kocaeli ve Türkiye açısından acı vermesi gereken bir bulgudur.

Sokakta çalışan toplayıcıların % 61.1'i yeşil kart sahibidir. Kısmi güvence anlamına gelen bu sistem dışında, sadece 2 kişi SSK 2 kişi de Bağ-kur'lu olduklarını bildiriyorlar.

Sosyal güvenceniz

	SAYI	%	GEÇERLİ%	TOPLAM %
SSK	2	3,7	3,7	3,7
Bağ-kur	2	3,7	3,7	7,4
Yesilkart	33	61,1	61,1	68,5
Diğer	3	5,6	5,6	74,1

sosyal güvenceniz

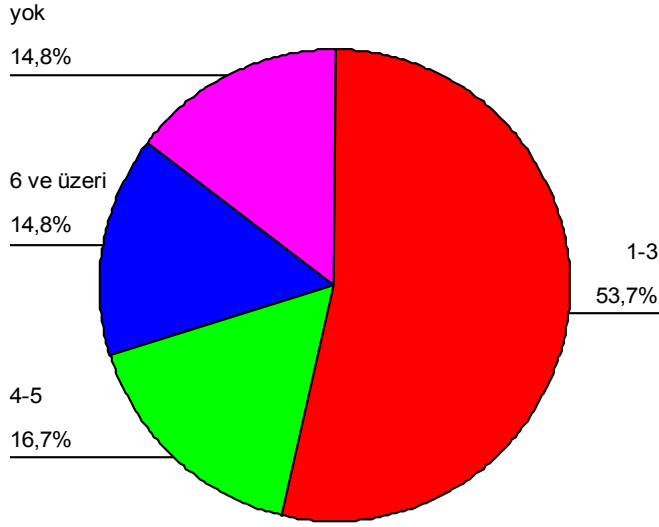


% 77,8'i evlidir. % 15'inin 6 dan fazla çocuğu vardır. Ama 1-3 çocuk arası oranı da % 53,7'dir.

Kaç çocuğunuz var?

	SAYI	%	GEÇERLİ%	TOPLAM %
1-3	29	53,7	53,7	53,7
4-5	9	16,7	16,7	70,4
6 ve üzeri	8	14,8	14,8	85,2
yok	8	14,8	14,8	100,0
TOPLAM	54	100,0	100,0	

Kac cocugunuz var?



Çocukların okutulması sağlanıyorsa, tercih edilen erkeğin okumasıdır. %22.2 oranında da erkek ve kız çocuklar birlikte okutuyorlar. Ama okuldan önce kızlar alınıyor. Yine de hiç bir çocuğunu okutamayanlar da epey fazladır (% 8) Bu aileler, sadece kendi çocuklarının yükünü omuzlamakla kalmıyor, % 18.5 oranında anne-baba ve kardeşlere de bakıyorlar. Örneklemin büyük çoğunluğu sadece çocuklara bakıyor ama (%59.3) azımsanamayacak bir oranda da evde bir yaşlı var ve bakıma muhtaç (%40.7).

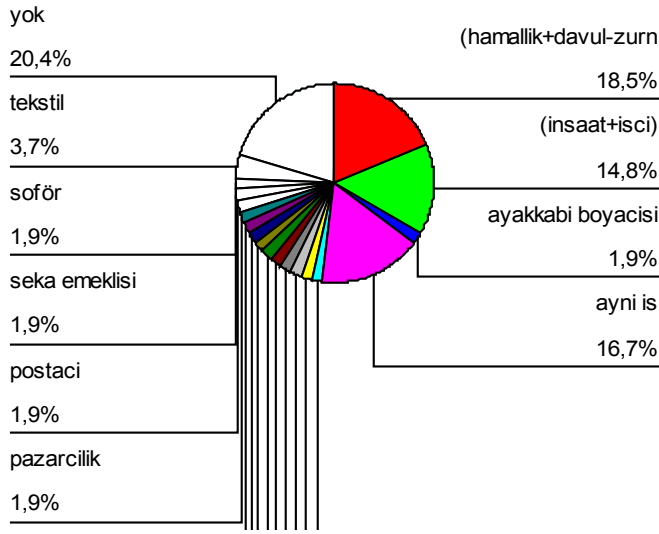
Daha önceleri başka işler yapan epey insan var. Bunlardan bazıları bu işe girişlerini depremle, ekonomik krizle, iflas, emeklilik, tekstilde-kaynakçılıkta vs. paranın olmamasıyla başlatıyorlar. Çaresizlik ve ihtiyaçlar her seferinde belirtiliyor. Kimisi dolandırılmış, kimisi inşaattan düşmüş, kimi de İzmit'e göçünce veya Bulgaristan'dan göç edince, ama hep çaresizlikten bu işe başlamışlar. % 51.9'u 10 yıla yakındır bu işi sürdürüyor. % 18.54I 10-15 yıldır, % 25.94u 15-50 yıldır çöp topladığını ve geçimini bundan kazandığını söylüyor.

Daha önce ne is yapıyordunuz?

	SAYI	%	GEÇERLİ %	TOPLAM %
(hamallik+davul-zurna+faytoncu+hamallik+toplayicilik)	10	18,5	18,5	18,5
(insaati+isci)	8	14,8	14,8	33,3
ayakkabi boyacisi	1	1,9	1,9	35,2
ayni is	9	16,7	16,7	51,9
beccilik	1	1,9	1,9	53,7

boyaci	1	1,9	1,9	55,6
buzdolabi tamiri	1	1,9	1,9	57,4
ciftci	1	1,9	1,9	59,3
esnaf	1	1,9	1,9	61,1
garsonluk	1	1,9	1,9	63,0
kalaycilik	1	1,9	1,9	64,8
kaynak	1	1,9	1,9	66,7
konfeksiyon	1	1,9	1,9	68,5
pazarcilik	1	1,9	1,9	70,4
postaci	1	1,9	1,9	72,2
SEKA emeklisi	1	1,9	1,9	74,1
soför	1	1,9	1,9	75,9
tekstil	2	3,7	3,7	79,6
yok	11	20,4	20,4	100,0
TOPLAM	54	100,0	100,0	

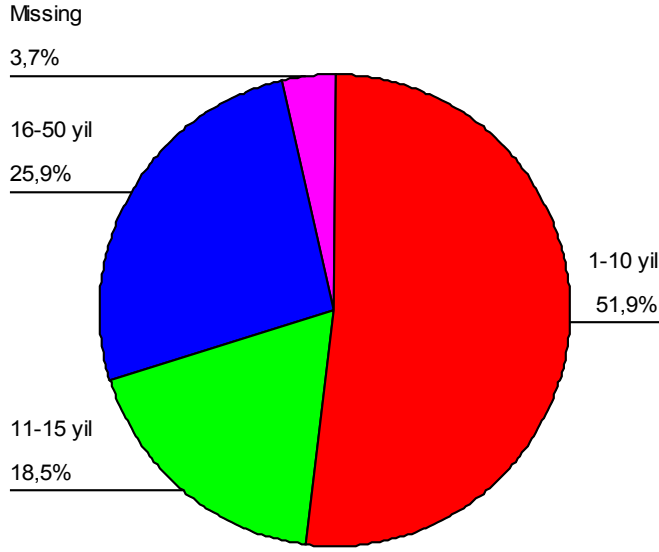
Daha önce ne iş yapıyordunuz?



Bu işi ne kadar süredir yapıyorsunuz?

Süre	SAYI	%	GEÇERLİ%	TOPLAM %
1-10 yıl	28	51,9	53,8	53,8
11-15 yıl	10	18,5	19,2	73,1
16-50 yıl	14	25,9	26,9	100,0
TOPLAM	52	96,3	100,0	

bu isi ne kadar süredir yapıyor sunuz?



Öte yandan, gerçekten de doğum yıllarına göre bu işe başlayan ve yapan insanlara bakınca, çöpte çalışmanın nasıl bir iş halinden meslek haline dönüştüğünü görmek mümkün

Doğum Yılına Göre Çöpte Çalışma Süresi

		Bu işi ne kadar süredir yapıyorsunuz?			TOPLAM
Doğum yılınız?		1-10 yıl	11-15 yıl	16-50 yıl	
1923-1960		7	2	4	13
1961-1980		9	5	10	24
1981-1989		8	3		11
1990-		3			3
TOPLAM		27	10	14	51

Yaşları 25-45 arasında değişen grupta örneğin iki eğilim vardır: kalabalık bir grup çöp işini 16 yıldan daha uzun süredir yapmaktadır ama hiç azımsanmayacak orandaki bir grup ta 10 yıldan daha az bir süredir bu işe girmiş olduğunu bildirmiştir.

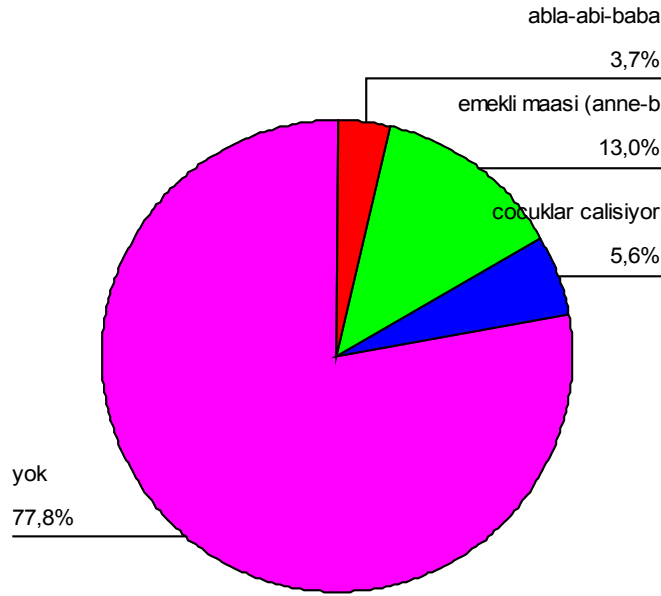
Sonuç için ne diyebiliriz: Çöp toplamak ve çöpten geçinmek giderek sabit bir iş, çaresizlikle başlanılan ama kalıcı olunan bir iş haline gelmiş.

Çöp nereden toplanıyor: Önceikle 'çöpün zengin olduğu yerlerden' toplanıyor. Pazar yerleri, zengin mahalleleri, merkez çarşılar... Bu işin dışında geliri olanlar yok denecek kadar az: Genellikle geleneksel aile bağları yoluyla (abi, anne-baba para veriyor) para bulunuyor % 3.7 ile ya da %5.6 ile çocuklar çalıştırılıyor. % 13'lük şanslı grubun ise sakatlık maaşı, emekli maaşı, kira gibi cüz-i gelirleri var.

Bu iş dışında aile bütçesine katkı sağlayan bir geliriniz var mı?

	SAYI	%	GEÇERLİ %	TOPLAM %
Abla-abi-baba	2	3,7	3,7	3,7
Emekli maaşı (anne- baba), kira geliri, sakatlık maasi	7	13,0	13,0	16,7
Çocuklar çalışıyor	3	5,6	5,6	22,2
yok	42	77,8	77,8	100,0
TOPLAM	54	100,0	100,0	

Bu iş dışında geliriniz var mı?



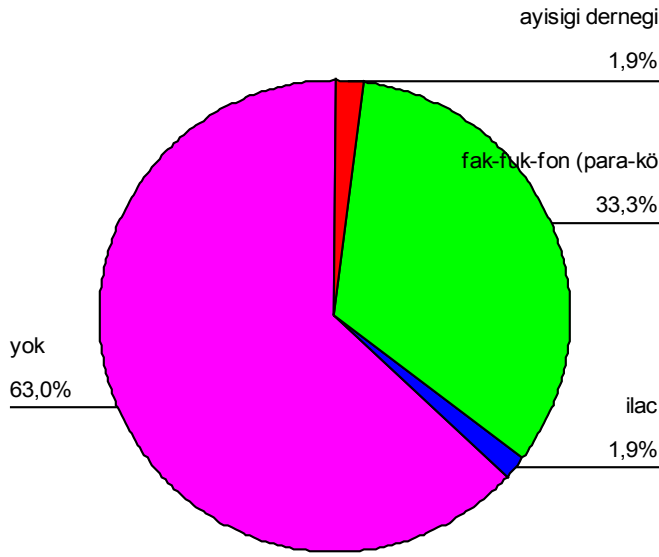
% 77.8'in başkaca hiç geliri yok. % 63'ü hiç yardım almıyor.

Herhangi bir kurumdan yardım alıyor musunuz?

	SAYI	%	GEÇERLİ %	TOPLAM %
evet	20	37,0	37,0	37,0
hayır	34	63,0	63,0	100,0
TOPLAM	54	100,0	100,0	

Bir yardım alanların da % 33.3'ü çeşitli aynı yardımları aldıklarını bildiriyor- Kömür, ilaç , Fak-Fuk-Fon vb.

Bir kurumdan yardım aliyor musunuz?



% 85'inin çöp karıştırırken bir eldiveni de yok ve % 63'ü çöpe ailelelerini karıştırmıyorlar. % 11.4'ü ise çocuklarını da çöpe çıkarıyor.

% 60'ı haftanın 7 günü çöpe çıkıyor. Kalanı da % 27.8 oranında 4 ile 6 gün arası sokakta oluyor. Hafta sonu çıkanlar sadece %13.

Haftanın kaç günü çalışıyorsunuz?

	SAYI	%	GEÇERLİ %	TOPLAM %
1-3	7	13,0	13,0	13,0
4-6	15	27,8	27,8	40,7
7	32	59,3	59,3	100,0
TOPLAM	54	100,0	100,0	

Genellikle sabahları 8-11 ve akşamları 5-10 saatleri arasında çöpe çıkılıyor. Öğleden sonra iş olmadığı için ve yazları hava sıcak olduğu için çalışmıyorlar. %37 oranında bütün günü sokakta geçiren bir grup da vardır. Böylece sadece sabah akşam vardiyalarına çıktığında dahi, çalışma saatlerinin günlük 10 saate yakın olduğunu söyleyebiliriz.

% 85 oranında birbirlerini tanıyorlar ve bir sorun çıkmıyor. Bu bize İzmit'te çöp toplayıcılığın yerleşik ve sokakta erkek; ama evde aile işi olduğunu daha çok gösteriyor.

% 59.3'ü alıcıyla da sorun yaşamadığını çünkü peşin sattığını bildiriyor. Ancak oldukça kabarık bir oranda % 33.3 ile alıcıyla alacak-borç ilişkisinin bulunduğunu görüyoruz. *..Borçluyum, ... borç aldım kapatamıyorum, ... istediği fiyattan alıyor, 20 milyon borcum var, 40 milyon borcum var, kandırıyor, 100 milyon, 200 milyon, 400*

milyon borç var, 1 milyar 500 milyon borcum var gibi ifadeler, buradaki sorunlardan birisinin de araçlar olduğunu gösteriyor.

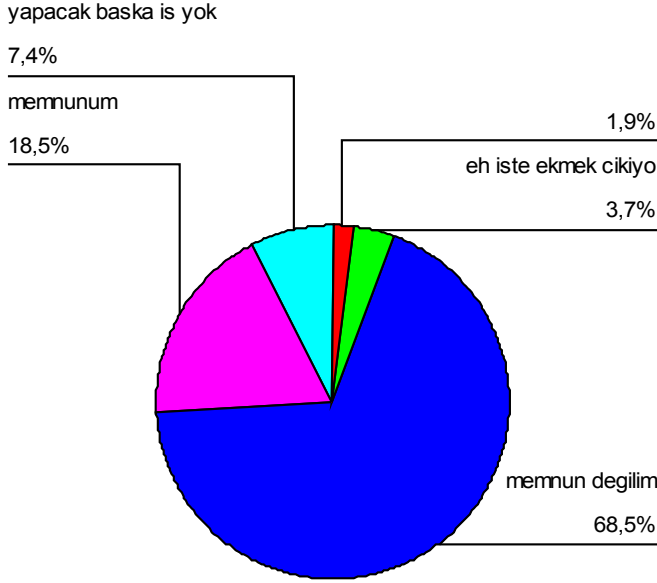
Genellikle sağlıkta sorun yaşanıyor (%66.7):, bel, kemik ve iskelet problemleri, akciğerle ilgili sorunlar, Astım vb. solunum yolları hastalıkları, genel denge bozuklukları (tansiyon, ülser, kalp, romatizmal şikayetler vb.) en sık görülen sorunlar. Ailede de oldukça ağır sağlık sorunları var: Genellikle evdeki yaşlılar veya yakın akrabalar çeşitli hastalıklardan muzdarip. Kemik, kas hastalıkları, yoksulluk hastalıkları gibi uzun süreli ve az tedavili, daha doğrusu tedavilerinde temel iyileştirici ögenin iyi bakım iyi bir hayat ve beslenme olduğu bu hastalıklar, uzun vadede hayat kalitesinde düşmelere neden olmakta. Bunlarla ilgili en önemli sorun ise, bir sağlık kuruluşuna sadece çok az gidilebilmesi ve tedavilere devam edilememesi.

İşten memnuniyete gelince, % 11'lik bir grup 'çaresizlik' bildiriyor. % 68.7 ise 'memnun değilim' diyor. Memnun olanlar % 18. Bu memnuniyetsizliğin temelinde, % 33.3 ile 4 insanların hor görmeleri' var. % 9.3 işin pisliğinden ve zorluğundan bahsediyor, % 24.1 ise zabıtalardan, kapıcıların kısacası kurumsal bir yarı-kimliğe kavuşmuş insanların onları düşman olarak gördüğünden yakınıyor.

Bu işten memnun musunuz? (Simdi ve gelecekte)

	SAYI	%	GEÇERLİ %	TOPLAM %
	1	1,9	1,9	1,9
Eh işte ekmek çıkıyor	2	3,7	3,7	5,6
memnun degilim	37	68,5	68,5	74,1
memnunum	10	18,5	18,5	92,6
yapacak baska is yok,bu is	4	7,4	7,4	100,0
almazsa ac kaliriz				
toplam	54	100,0	100,0	

Bu isten memnun musunuz?



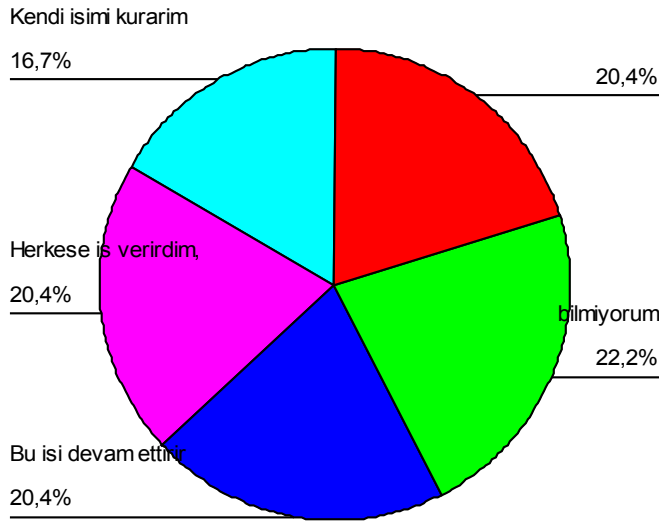
Bu iş olmazsa hiçbir şey yapamayız (%27.8) hırsızlık, gasp, soygun yapabiliriz ancak, çaresiz kalırız (%11.1), hiç düşünemiyorum bile, ne yapabiliriz ki (%16.7) cevaplarına bakarak; çöpten geçinmeyi çaresizlik işi olarak ilan etmek mümkün.

% 2.4 gelecek beklentisi olarak, bu işin düzenli hale getirilmesini, ayrıştırma vb. nin temiz ve düzenli yapılmasını öneriyor. %16.7 si kendi işini kurarım diyorlar, %22.2 hiç bir şey düşünemediğini söylüyor, bilmiyorum diyor. % 20.4 de sokaktaki insana el verdim diye beklentisini sıralıyor.

Yetkiniz olsaydı çözümü için ne yapardınız?

	SAYI	%	GEÇERLİ %	TOPLAM%
	11	20,4	20,4	20,4
bilmiyorum	12	22,2	22,2	42,6
Bu işi devam ettirirdim, daha düzenli bir hale getirirdim (depo, atık ayrıştırma vb)	11	20,4	20,4	63,0
Herkese iş verirdim, sigortalı yapardım, garibanlara yardım ederdim para kömür vb.	11	20,4	20,4	83,3
Kendi işimi kurarım kendi kendimin patronu olurum	9	16,7	16,7	100,0
TOPLAM	54	100,0	100,0	

Yetkiniz olsaydı cözümü için ne yapardınız?



ÇÖPTEN SAĞLANAN GELİRİN ÖZELLİKLERİ:

Toplayıcıların gelirlerini en başta kağıt ve karton oluşturuyor. Kağıdı ve kartonu % oranında her mevsimde topluyorlar. Toplayıcıların % 21'i kağıt, % 51'i de kartonu topladıklarını bildiriyorlar. Günde 20 ile 100 kilo arasında kağıt, 100 ile 200 kg arasında ama genellikle 50/80 kg karton toplayabildiklerini, kağıdın kilosunu 30-50 ykr'dan, kartonu da 70-90 ykr'den genellikle hurdacıya sattıklarını bildiriyorlar. Kağıt da karton da genellikle elle toplanıyor. Nadiren el arabası kullanılıyor. Karton için daha çok el arabası veya trolley kullanılıyor. Genellikle günlük olarak paraya çevriliyor, ama bazen satışa kadar geçen sürede de evde ve bahçede saklanıyor.

Kocaeli'nde cam toplayanlar çok az, % 4'lük oranda. Alüminyum ise, genellikle yazın daha çok toplanan ama hep toplanan bir atık.% 54 oranında toplanıyor. Toplayıcılar ortalama 3-8 kg alüminyum toplayabiliyorlar. 10 kiloya kadar çıkabilen de oluyor. Kilosunu 1.25-1.35 YTL arasında, genellikle hemen hurdacıya satıyorlar. Alüminyum toplayanların el arabaları ve trolleyleri daha gelişkin.

Demir ve diğer metaller için ise , bunun ayrı bir çöp işi olduğunu söyleyebiliriz. Toplayıcıların % 72'si kadarı demir ama ancak % 8 kadarı diğer metalleri topluyor. Günde 30-100 kg arasında demir toplanıyor. Demirin kilosu 150-280 ykr'tan hurdacıya hemen satılıyor. Genellikle el arabasıyla toplanıyor.

Pet/PVC/Plastik ise % 61 oranında toplanıyor. Bir toplayıcı günde 15-45kg arasında toplayabiliyor. Hurdacıya satılıyor ve kilosu 150-180 ykr arasında. El arabaları ve çuvallarla toplanıyor.

Ortalama bir kiři: 54kg/gün kağıt, 15kg/gün demir, 13kg/gün plastik atık toplamaktadır. Fakat bu rakamlar tahmini rakamlardır. Toplam 53 atık toplayıcısı bir günde 2120kg oluklu mukavva, 611kg demir, 506 kg plastik toplamaktadır.